



СОГЛАСОВАНО

Главный специалист по делам ГО и  
ЧС администрации ГО Красноуфимск  
С.Н. Кардашин  
\_\_\_\_\_ 2015 г.



УТВЕРЖДАЮ

Директор МАУДО «Дворец  
творчества»  
Е.А. Щербакова  
\_\_\_\_\_ 2015 г.

**ИНСТРУКЦИЯ**  
**по действиям персонала**  
**Муниципального автономного учреждения**  
**дополнительного образования**  
**«Дворец творчества»**  
**при угрозе или возникновении чрезвычайных ситуаций**  
**природного и техногенного характера**

## Общие положения

Настоящая инструкция определяет порядок действий персонала МАУДО «Дворец творчества» (далее - Учреждение) при угрозе и возникновении ЧС природного и техногенного характера и ведении гражданской обороны и является обязательной для исполнения всеми лицами, постоянно или временно работающими на объекте.

Весь персонал независимо от занимаемой должности, обязан четко знать и строго выполнять установленный порядок действий при угрозе и возникновении ЧС мирного и военного времени и не допускать действий, которые могут вызвать угрозу жизни и здоровью персонала (переменного состава, посетителей и т.д.).

ЧС природного и техногенного характера могут возникнуть внезапно или после различного по продолжительности периода угрозы возникновения. Исходя из этого период угрозы возникновения ЧС, должен быть в максимальной мере использован для предотвращения ЧС или уменьшения возможного ущерба. С этой целью, исходя из режима функционирования территориальной или местной подсистемы Единой государственной системы предупреждения и ликвидации чрезвычайных ситуаций (РСЧС), Учреждение также переводится в соответствующий режим функционирования: в режим повышенной готовности или в чрезвычайный режим.

Гражданская оборона может переводиться на военное положение планомерно или в условиях внезапного нападения вероятного противника.

Весь персонал Учреждения независимо от занимаемой должности обязан четко знать и строго выполнять установленный настоящей Инструкцией порядок действий при угрозе или возникновении ЧС природного и техногенного характера, а также опасностей, возникающих вследствие военных действий.

За невыполнение требований настоящей Инструкции по вопросам предупреждения ЧС, защиты персонала и материальных ценностей от ЧС сотрудники Учреждения могут привлекаться к материальной и административной ответственности вплоть до увольнения с работы.

Инструкция хранится в папке руководителя Учреждения. Ее содержание доводится до всего персонала. Для ответственных лиц делаются выписки из календарного плана с перечнем выполняемых ими задач в ЧС.

## **1. Действия персонала при угрозе и возникновении чрезвычайных ситуаций природного и техногенного характера**

### *1.1. Порядок оповещения администрации и персонала об угрозе возникновения ЧС*

Оповещение администрации и персонала Учреждения о ЧС на занимаемой Учреждением территории производится по разработанной схеме оповещения. (Приложение 1).

Оповещение администрации и персонала Учреждения о ЧС в нерабочее (ночное) время производится по телефону сторожем, работающим по графику.

В первую очередь оповещается администрация Учреждения, а затем, в зависимости от обстановки, остальной персонал.

В рабочее время сотрудники предприятия оповещаются звуковым сигналом.

При приеме городского предупредительного сигнала «Внимание всем» (звучание сирен) все радиоточки, телевизоры и радиоприемники Учреждения перевести в режим приема речевых сообщений, передаваемых главным управлением по делам ГО и ЧС города (области, края и т.д.).

### *1.2 Порядок выделения автотранспорта для проведения эвакуационных мероприятий*

При проведении экстренной эвакуации персонала из опасной зоны привлекается весь имеющийся в наличии служебный автотранспорт, а также личный автотранспорт сотрудников Учреждения.

Сотрудники Учреждения имеющие личный автотранспорт, должны беспрекословно предоставлять его в распоряжение администрации для осуществления экстренной эвакуации сотрудников, посетителей Учреждения из опасной зоны.

### *1.3 Требования к персоналу Учреждения по соблюдению противоэпидемических мероприятий при угрозе распространения особо опасных инфекционных заболеваний*

В случае выявления на территории Учреждения или вблизи него опасности распространения особо опасных инфекционных заболеваний все сотрудники обязаны строго выполнять требования санитарно-эпидемиологической службы по проведению экстренной профилактики и иммунизации, по изоляции и лечению выявленных больных, соблюдать режим, предотвращающий занос и распространение инфекции.

### *1.5. О мерах по сохранению материальных ценностей в период угрозы и возникновения ЧС*



Все сотрудники Учреждения должны принимать меры по сохранению материальных ценностей при угрозе или возникновении ЧС.

В период поведения мероприятий по защите от ЧС или ликвидации их последствий должны приниматься меры по предотвращению или уменьшению возможного материального ущерба Учреждения, по охране имущества и оборудования.

Ответственность за организацию охраны материальных средств в период угрозы и возникновения ЧС возлагается на заведующего хозяйством Полина Николая Ивановича.

## **2. Организация и выполнение основных мероприятий гражданской обороны**

### *2.1. Действия персонала по сигналу «Воздушная тревога»*

1. Администрация Учреждения о поступившем сигнале «Воздушная тревога» немедленно доводит о ЧС до всех сотрудников Учреждения с помощью речевого оповещения.

2. Услышав сигнал «Воздушная тревога», сотрудники Учреждения уходят в защитное сооружение (подвал здания МАУДО «Дворец творчества»).

### *2.2. Порядок укрытия сотрудников в защитных сооружениях*

При возникновении ЧС, связанной с угрозой или началом заражения воздуха АХОВ, радиоактивными веществами или по сигналу «Воздушная тревога», все сотрудники подлежат укрытию в защитное сооружение (подвал здания МАУДО «Дворец творчества»).

Для экстренного укрытия сотрудников при опасности поражения АХОВ использовать загерметизированные помещения (1-й этаж здания МАУДО «Дворец творчества»), обеспечивающее безопасное пребывание в нем 46 чел. без подачи воздуха в течение 12 часов.

При наличии средств связи, начальник ГО Учреждения докладывает в штабу ГО администрации городского округа Красноуфимск об укрытии личного состава.

Время, отводимое для укрытия, определяется территориальным органом управления по делам ГОЧС.

### *2.3. Порядок выдачи персоналу средств индивидуальной защиты (СИЗ)*

Выдача сотрудникам СИЗ производится после получения соответствующего распоряжения или по решению руководителя Учреждения в методическом кабинете.

Сотрудники, получившие СИЗ, должны проверить их состояние, произвести подгонку и иметь их постоянно при себе или на рабочем месте.

Перевод противогазов в боевое положение осуществляется по команде или самостоятельно при наличии опасности заражения воздуха.

#### *2.4. Действия по сигналу "Отбой воздушной тревоги"*

Руководитель Учреждения дает указание на вывод укрываемых из защитного сооружения (укрытия) только с разрешения территориального органа управления по делам ГОЧС. При необходимости обращается в орган управления по делам ГОЧС с просьбой о выделении сил и средств для ликвидации последствий нападения противника.

#### *2.5. Проведение подготовительных мероприятий гражданской обороны*

Руководитель Учреждения получив указание на проведение подготовительных мероприятий ГО, организует сбор сотрудников Учреждения, доводит до них задачи по выполнению мероприятий ГО подготовительного периода.

Начальнику штаба ГО и ЧС выдать всему персоналу средства индивидуальной защиты, организовать изготовление ватно-марлевых повязок.

Приложения:

1. Календарный план действий при угрозе возникновения ЧС на МАУДО «Дворец творчества» (режим повышенной готовности).
2. Календарный план действий при возникновении и во время ликвидации ЧС на МАУДО «Дворец творчества» (режим чрезвычайной ситуации).
3. Схема оповещения (сбора) сотрудников МАУДО «Дворец творчества».
4. Расчет укрытия персонала МАУДО «Дворец творчества» в защитном сооружении.
5. Ведомость выдачи средств индивидуальной защиты персоналу МАУДО «Дворец творчества».

Начальник штаба ГО и ЧС



Т.С.Кузнецова



**Календарный план действий при угрозе возникновения ЧС  
на МАУДО «Дворец творчества»  
(режим повышенной готовности)**

При ухудшении обстановки и получении информации об опасности или угрозе возникновения ЧС временно прекратить выполнение повседневных задач и сосредоточить все силы и средства на выполнении работ по предотвращению или уменьшению последствий возникшей угрозы, для чего:

№№ п/п	Мероприятие	Ответственный	Время исполнения
<i>При угрозе взрыва</i>			
1	Сообщить о полученной информации в ФСБ, органы внутренних дел и ЕДДС ГО Красноуфимска	Кузнецова Т.С.	Ч + 5 мин.
2	Безаварийно приостановить все работы (отключение электро-, водоснабжение), эвакуировать обучающихся и сотрудников из помещений (кабинетов), проверить наличие всех обучающихся и сотрудников работающей смены в установленном месте сбора	Кузнецова Т.С., Полин Н.И.	Ч + 30 мин.
3	Встретить прибывшее спецподразделение органов внутренних дел и обеспечить обследование территории и помещений (кабинетов). Работу возобновить после получения от командира подразделения разрешающего документа	Полин Н.И.	По прибытию и проведению работ
<i>При угрозе возникновения пожара</i>			
4	Организовать наблюдение за обстановкой в помещениях и на прилегающей территории	О.П. Гордеева, Р.А. Шаймуратов, С.И. Пахуто	постоянно
5	Привести в готовность пожарную дружину и имеющиеся средства пожаротушения	Кузнецова Т.С., Полин Н.И.	Ч + 20 мин.
6	Приготовиться к экстренной эвакуации обучающихся и персонала, имущества, материальных ценностей и необходимой документации	Гордеева О.П., Садыкова Н.А.	Ч + 2 час.
<i>При угрозе возникновения аварии на энергетических, инженерных и технологических системах</i>			
7	Оценить обстановку и её возможные последствия в случае аварии	Кузнецова Т.С.	Ч + 15 мин. постоянно
8	Организовать наблюдение за опасным участком, вывод сотрудников и обучающихся из опасной зоны	Кузнецова Т.С., Полин Н.И.	постоянно
<i>При угрозе химического заражения (подхода облака, зараженного АХОВ)</i>			
9	Организовать наблюдение за обстановкой в районе объекта. Оповестить и привести сотрудников и обучающихся в готовность к возможным действиям в условиях ЧС.	Кузнецова Т.С., Полин Н.И.	постоянно

№№ п/п	Мероприятие	Ответственный	Время исполнения
10	Организовать выдачу сотрудникам СИЗ (сохранность СИЗ обеспечивать в режиме повседневной деятельности)	Полин Н.И.	Ч + 3 час.
11	Подготовиться к возможной герметизации помещений объекта, отключению вентиляции и кондиционеров, создать на объекте запас воды или подготовиться к экстренной эвакуации	Полин Н.И.	Ч + 4 час.
12	Подготовить медикаменты и имущество для оказания первой медицинской помощи пострадавшим	Кузнецова Т.С., Полин Н.И.	Ч + 1 час.
<i>При угрозе радиоактивного заражения</i>			
13	Постоянно прослушивать городские программы радиовещания и телевидения для получения информации сектора общественной безопасности по вопросам РЗМ (радиоактивного заражения местности)	Щербакова Е.А., Кузнецова Т.С.	постоянно
14	Через сектор общественной безопасности администрации ГО Красноуфимск организовать периодическое (через 1 час или другой промежуток времени) получение информации об уровне РЗМ в районе объекта	Щербакова Е.А., Кузнецова Т.С.	Ч + 1 час.
15	Выдать сотрудникам СИЗ, организовать, при необходимости, изготовление ватно-марлевых повязок	Кузнецова Т.С., Полин Н.И.	Ч + 3 час.
16	Подготовиться к отключению вентиляционных систем и кондиционеров, создать на объекте запасы материалов для герметизации помещений, запас воды в герметичной таре, быть в готовности к эвакуации	Кузнецова Т.С., Полин Н.И.	Ч + 1 час.
17	Организовать накопление необходимых количеств препаратов стабильного йода	Кузнецова Т.С., Полин Н.И.	Ч + 24 час.
18	Обеспечить постоянное взаимодействие с сектором общественной безопасности и комиссией по ЧС муниципального образования	Щербакова Е.А.	постоянно
<i>При угрозе возникновения стихийных бедствий (резком изменении температуры воздуха, сильном ветре, ливневых дождях, снегопадах и т.п.)</i>			
19	Организовать наблюдение за состоянием окружающей среды;	Кузнецова Т.С.	постоянно
20	Организовать на объекте посменное круглосуточное дежурство руководящего состава	Щербакова Е.А.	Ч + 1 час.
21	Оценить противопожарное состояние объекта, провести мероприятия по повышению уровня готовности пожарного расчёта, противопожарной защищённости объекта. Усилить контроль за состоянием коммунально-энергетических сетей	Кузнецова Т.С., О.П. Гордеева, Р.А. Шаймуратов, С.И. Пахуто	Ч + 3 час.

№№ п/п	Мероприятие	Ответственный	Время исполнения
22	Организовать взаимодействие с сектором общественной безопасности и комиссией по ЧС и ОПБ администрации ГО Красноуфимск. Быть в готовности к эвакуации	Щербакова Е.А., Кузнецова Т.С.	постоянно
<i>При получении анонимной информации об угрозе на территории предприятия или близлежащего террористической организации</i>			
23	Немедленно доложить руководителю предприятия, в местное отделение ФСБ и действовать согласно полученных от них распоряжений и рекомендаций	Щербакова Е.А., Кузнецова Т.С.	незамедлительно



**Календарный план действий при возникновении и во время ликвидации ЧС  
на МАУДО «Дворец творчества»  
(режим чрезвычайной ситуации)**

Независимо от вида ЧС при её возникновении и ликвидации:

1. Немедленно организовать защиту сотрудников Учреждения от поражения;
2. Провести работы по обеспечению минимального ущерба от ЧС;
3. Принять возможные меры по локализации ЧС и уменьшению размеров опасной зоны;
4. Обеспечить постоянное изучение обстановки на прилегающей территории и в помещениях Учреждения для своевременного принятия мер по её нормализации;
5. Организовать обмен информацией об обстановке с управлением по делам ГО и ЧС муниципального образования.

С учётом вида ЧС и особенностей её развития выполнить:

№№ п/п	Мероприятие	Ответственный	Время исполнения
<i>В случае срабатывания взрывного устройства</i>			
1	Немедленно приступить к организации и производству аварийно-спасательных и других неотложных работ (АСДНР), сообщить о факте взрыва в сектор общественной безопасности.	Щербакова Е.А., Кузнецова Т.С.	немедленно
<i>При возникновении пожара</i>			
2	Немедленно сообщить о возникновении пожара в пожарную охрану округа или города	Первый обнаруживший пожар	немедленно
3	Организовать локализацию и тушение пожара имеющимися силами и средствами	Кузнецова Т.С., О.П. Гордеева, Р.А. Шаймуратов, С.И. Пахуто	немедленно
4	Отключить подачу на объект электроэнергии	Филимонов А.В.	Ч + 5 мин.
5	Эвакуировать обучающихся и сотрудников из прилегающих к месту пожара помещений	О.П. Гордеева, Р.А. Шаймуратов, С.И. Пахуто	Ч + 15 мин.
6	Отключить вентиляционные системы, кондиционеры, закрыть окна и двери в районе возникновения пожара для предотвращения его распространения	Полин Н.И.	Ч + 15 мин.
7	Начать вынос документации и имущества из прилегающих к месту пожара помещений	Садыкова Н.А., Гордеева О.П.	немедленно
8	Организовать тщательную проверку всех задымленных и горящих помещений с целью выявления пострадавших или потерявших сознание сотрудников, обеспечить пострадавших первой медицинской помощью и отправить их в ЛПУ	О.П. Гордеева, Р.А. Шаймуратов, С.И. Пахуто	немедленно

№№ п/п	Мероприятие	Ответственный	Время исполнения
9	Организовать встречу пожарной команды, сообщить старшему пожарной команды сведения об очаге пожара, принятых мерах и специфических особенностях объекта, которые могут повлиять на развитие и ликвидацию пожара	Кузнецова Т.С.	по прибытию
10	Организовать охрану вынесенного имущества	Полин Н.И.	с момента выноса
11	Доложить о сложившейся на объекте ситуации, количестве пострадавших и принятых мерах по ликвидации пожара в сектор общественной безопасности, окружную комиссию по ЧС	Щербакова Е.А., Кузнецова Т.С.	Ч + 30 мин.
<i>При аварии на энергетических, инженерных и технологических системах объекта</i>			
12	Оповестить обучающихся и персонал объекта и организовать их вывод из опасной зоны	Алябышева З.И., Гребнева Н.Н., Крючкова М.А.,	Ч + 15 мин.
13	Доложить об аварии в сектор общественной безопасности и, при необходимости, вызвать аварийные бригады соответствующих служб округа или города	Щербакова Е.А., Кузнецова Т.С.	Ч + 30 мин.
14	Выявить пострадавших при аварии, оказать им первую медицинскую помощь и направить в ЛПУ	Полин Н.И., Кузнецова Т.С.	Ч + 1 час.
15	Организовать эвакуацию имущества и документации из прилегающих к месту аварии помещений	Садыкова Н.А., Гордеева О.П.	по обстановке
16	Подготовиться к эвакуации при необходимости персонала и обучающихся	О.П. Гордеева, Р.А. Шаймуратов, С.И. Пахуто	по обстановке
17	Доложить о сложившейся на объекте ситуации, количестве пострадавших и принятых мерах по ликвидации ЧС в сектор общественной безопасности, комиссию по ЧС и ОПБ администраций ГО Красноуфимск	Щербакова Е.А., Кузнецова Т.С.	Ч + 1 час.
<i>При радиоактивном заражении территории</i>			
18	Постоянно прослушивать городские программы радиовещания и телевидения для получения информации сектора общественной безопасности по ситуации	Щербакова Е.А., Кузнецова Т.С.	постоянно
19	Оповестить персонал о заражении территории объекта и прилегающей территории РВ	Щербакова Е.А.	Ч + 5 мин.
20	Обеспечить периодические запросы и получение информации об уровне РЗМ в районе объекта через сектор общественной безопасности и комиссией по ЧС и ОПБ администрации ГО Красноуфимск	Щербакова Е.А., Кузнецова Т.С.	постоянно
21	Отключить вентиляционные системы и кондиционеры объекта и провести герметизацию помещений	Полин Н.И.	Ч + 5 мин.

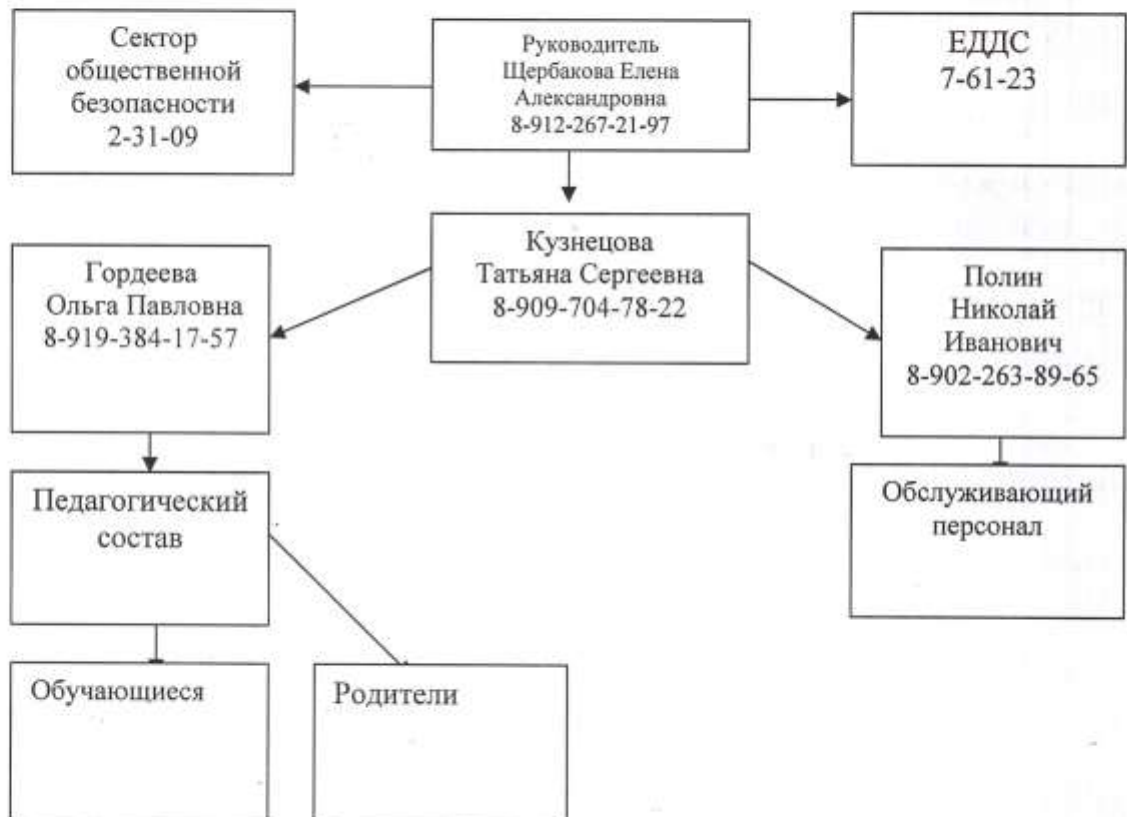


№№ п/п	Мероприятие	Ответственный	Время исполнения
22	Сократить до минимума выход персонала из помещений на открытую местность, в случае выхода применять средства защиты органов дыхания и кожи. Режим поведения в сложившихся условиях довести до персонала объекта	Кузнецова Т.С., Полин Н.И.	постоянно
23	Уточнить через сектор общественной безопасности планируемую необходимость (целесообразность, возможность) эвакуации обучающихся и персонала объекта и порядок дальнейших действий	Щербакова Е.А., Кузнецова Т.С.	Ч+ 1 час
<i>При стихийных бедствиях</i>			
24	Организовать постоянное наблюдение за состоянием окружающей среды и происходящими в ней изменениями	Лыскова С.В.	постоянно
25	Прекратить производственную деятельность объекта, вывести обучающихся и сотрудников за его территорию. Не допускать паники среди персонала, запретить сотрудникам покидать служебные помещения	Кинева О.С., Дружинина С.К.	немедленно
26	Провести противопожарные мероприятия, отключить всё неиспользуемое оборудование, организовать контроль за состоянием всех помещений объекта	О.П. Гордеева, Р.А. Шаймуратов, С.И. Пахуто	Ч + 10 мин.
27	При ухудшении обстановки или угрозе затопления вывести материальные ценности и документацию из опасной зоны	Садыкова Н.А., Гордеева О.П.	по обстановке
28	Организовать первую медицинскую помощь пострадавшим и отправить их в ЛПУ. Организовать жизнеобеспечение воспитанников и сотрудников объекта	Полин Н.И., Кузнецова Т.С.	постоянно
29	Обеспечить постоянную связь с сектором общественной безопасности, комиссией по ЧС и ОПБ администрации ГО Красноуфимск	Щербакова Е.А.	постоянно
<i>При массовых пищевых отравлениях и особо опасных ситуациях</i>			
30	В случае проявления признаков группового отравления сотрудников или других инфекционных заболеваний немедленно вызвать скорую медицинскую помощь	Полин Н.И., Кузнецова Т.С.	по факту
31	Оказать содействие бригаде скорой медицинской помощи в оказании неотложной помощи пострадавшим	Полин Н.И., Кузнецова Т.С.	немедленно
32	Доложить о признаках заболевания или инфекции в сектор общественной безопасности и комиссию по ЧС и ОПБ администрации ГО Красноуфимск	Щербакова Е.А.	Ч + 10 мин



№№ п/п	Мероприятие	Ответственный	Время исполнения
33	При появлении в округе инфекционных заболеваний обеспечить строгое соблюдение сотрудниками объекта противозидемических мероприятий и требований, предписанных Управлением здравоохранения и Санитарно-эпидемиологической службой округа	Полин Н.И., Кузнецова Т.С., Щербакова Е.А.	Постоянно

**Схема оповещения (сбора) сотрудников  
МАУДО «Дворец творчества»**



**Расчет укрытия личного состава  
МАУДО «Дворец творчества» в защитном сооружении**

№№ п/п	Наименование Групп	Кол-во укрываемых	Наименование укрытия	Ответственный за укрытие и порядок в защитном сооружен.
1	2	3	4	5
1	Сотрудники МАУДО «Дворец творчества»	46	подвал здания МАУДО «Дворец творчества»	Кузнецова Т.С.

Постоянного состава 46 чел.

Начальник штаба ГО и ЧС



Т.С.Кузнецова



## Приложение № 5.

**Ведомость выдачи средств индивидуальной защиты персоналу  
МАУДО «Дворец творчества»**

№ п/п	Фамилия, инициалы и должность	Наименование средств имущества ГО						Расписка в получении
		противогазы		аптечка индивидуальная, шт.	Индивид. Противохимический пакет, шт.	Индивид. Перевязочный пакет, шт.	Камера защитная детская, шт.	
		ГП-7, шт.	Детские, шт.					
1	2	3	4	5	6	7	8	9
1	Щербакова Елена Александровна Директор							
2	Полин Николай Иванович заведующий хозяйством							
3	Гордеева Ольга Павловна Зам.директора							
4	Дружинина Светлана Кузьмовна Методист							
5	Кинева Оксана Сергеевна Методист							
6	Садыкова Надежда Александровна Методист							
7	Азанова Альбина Тимерьяновна ПДО							
8	Ахмальева Наталья Михайловна ПДО							
9	Беяева Людмила Ивановна ПДО							
10	Солонинкина Людмила Павловна ПДО							
11	Ворошилова Ольга Владимировна ПДО							
12	Дербушева Наталья Михайловна ПДО							

13	Ермолина Анастасия Сергеевна ПДО							
14	Изгагина Юлия Владимировна ПДО							
15	Козлов Сергей Владимирович ПДО							
16	Корнилова Ольга Владимировна ПДО							
17	Курбанова Людмила Ивановна ПДО							
18	Лобова Оксана Геннадьевна ПДО							
19	Лобова Ольга Владимировна ПДО							
20	Лобова Светлана Викторовна ПДО							
21	Лыскова Светлана Викторовна ПДО							
22	Максимов Станислав Владимирович ПДО							
23	Нейгруц Татьяна Владимировна ПДО							
24	Пахуто Сергей Игоревич ПДО							
25	Пашкина Ирина Сергеевна ПДО							
26	Попова Екатерина Васильевна ПДО							
27	Чиркова Лариса Анатольевна ПДО							
28	Шаймуратов Рудольф Альбертович ПДО							

29	Шаймуратова Марина Александровна ПДО							
30	Широбокова Ольга Викторовна Педагог- организатор							
31	Кислицын Владимир Андреевич ПДО							
32	Кузнецова Татьяна Сергеевна Педагог- организатор							
33	Лазарев Александр Андреевич ПДО							
34	Набиуллина Лидия Ивановна ПДО							
35	Курищева Ирина Григорьевна Гл. бухгалтер							
36	Ихьяева Ольга Леонидовна Бухгалтер							
37	Алябышева Зоя Ивановна Гардеробщик							
38	Барабанова Екатерина Федоровна Уборщик сл. помещений							
39	Гребнева Нина Николаевна Уборщик сл. помещений							
40	Поляков Дмитрий Александрович техник- электрик							
41	Крючкова Милитина Александровна Гардеробщик							
42	Семенова Тамара Емельяновна Уборщик сл. помещений							



43	Смолев Владимир Николаевич Рабочий по комплексному обслуживанию здания							
44	Ширяева Елена Леонидовна Уборщик сл. помещений							
45	Старцев Сергей Павлович Дворник							
46	Токачев Дмитрий Алексеевич Рабочий по комплексному обслуживанию здания							

Начальник штаба ГО и ЧС



Т.С.Кузнецова